



Ce qu'il faut retenir de l'année touristique 2009

- **Une évolution de 6% de l'offre sarthoise en hébergements marchands.** La Sarthe offre dorénavant plus de 100 000 lits touristiques (*dont plus de 26 000 lits marchands*).
- **Nous atteignons plus de 4 millions de visiteurs, spectateurs et festivaliers en 2009 :**
 - Les lieux de visite passent le cap des 3 millions, +8% de fréquentation des Centres d'intérêts touristiques sarthois.*
 - Les manifestations sportives et culturelles affichent 1,3 millions de spectateurs (mais en baisse de 8,5% en l'absence de Le Mans Classic). La fréquentation des événements culturels progresse de 8,5%.*
- **L'Hôtellerie de Plein Air affiche un taux d'occupation qui gagne 1,3 point et un volume de nuitées qui croît de 10%.** Le locatif (chalets, mobil-homes) a été très plébiscité. Nous renouons avec la présence des étrangers et le retour des clientèles néerlandaises (+30%)
- **L'Hôtellerie est plus durablement impactée par la crise avec un TO qui perd 2,8 point et -3% de nuitées.** Ce sont les clientèles étrangères et le tourisme d'affaires qui sont nettement en retraits.
- **Les Offices de Tourisme et autres points d'informations touristiques sarthois ont satisfait plus de 130 000 demandes d'informations (plans, brochures, etc.), soit 15% de plus qu'en 2008**
- **Les Meublés et Chambres d'Hôtes font état d'une bonne saison globalement** mais le résultat à l'année est plus mitigé du fait du repli d'une partie de la clientèle individuelle d'affaires pour les chambres d'hôtes.

Panorama de la Sarthe Touristique

Attraits touristiques

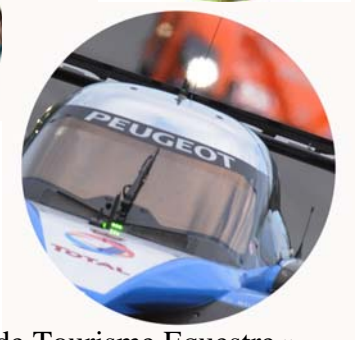
Année 2009

Le patrimoine naturel

14 000 ha de forêts domaniales (Bercé, Perseigne, Sillé Le Guillaume, la Petite Charnie).
3 600 Km de chemins balisés et cartographiés dont : 1 500 Km de sentiers pédestres, 1 100 Km de sentiers VTT et 2 bases labellisées VTT-FFC, 1000 Km de pistes équestres
4 000 Km de rivières et cours d'eau 86 Km de rivières navigables
55 villes et villages fleuris
20 parcs et jardins dont 7 labellisés « Jardins Remarquables »
Le Parc Naturel Régional Normandie-Maine, le site naturel classé des Alpes Mancelles, la Réserve Naturelle Régionale de Cré/Loir, l'Arche de la Nature au Mans, la zone Natura 2000

Le patrimoine culturel

46 châteaux et architectures civiles remarquables à visiter
12 édifices religieux dont 2 abbayes (Epau et Solesmes) et la Basilique Notre-dame du Chêne
La cité Plantagenêt au Mans, la cathédrale Saint-Julien et l'enceinte romaine
4 sites archéologiques
29 musées et expositions permanentes
32 centres de tourisme technique et d'artisanat, dont 4 moulins à visiter,
6 sites « Visitez nos entreprises »
2 Pays d'Art et d'Histoire : Perche Sarthois et Vallée du Loir
10 Petites Cités de caractère dont 4 labellisées
Le Mans Ville d'Art et d'Histoire
Malicorne Ville et Métiers d'Art



Les équipements de loisirs

2 ports fluviaux, 4 bases nautiques et 9 haltes fluviales
26 plans d'eau dont 12 bases de loisirs
31 piscines dont 3 sites aqualudiques
3 parcs animaliers dont 1 parc zoologique,
5 parcs récréatifs et 1 patinoire
4 golfs et 2 swin golf
15 centres équestres « Ecole Française d'Equitation » dont 3 « Centre de Tourisme Equestre »
2 trains touristiques et 2 petits trains
17 sites labellisés « Pêche en Sarthe » dont 3 parcours, 2 villages, 1 plan d'eau et 11 hébergements
1 palais des congrès et de la culture, 6 centres culturels

Les sports mécaniques

Circuit automobile des 24 Heures du Mans, Circuit Bugatti et Maison Blanche
2 écoles de pilotages (auto, moto, 4x4)
2 circuits de Karting
2 circuits de Quad
Le Musée des 24h

43 manifestations sportives et culturelles

9 manifestations sportives majeures, dont les 24 Heures du Mans
10 festivals, dont musique baroque, jazz, art et nouvelles technologies, cinéma, théâtre, musique classique.
24 manifestations culturelles, fêtes médiévales, biennales, journées gourmandes et musicales, courses hippiques, carnivals.

Le Comité départemental du Tourisme de La Sarthe

www.tourisme-en-sarthe.com

6 Pays d'Accueil Touristique

- La Haute Sarthe
- Le Pays d'Alençon (Perseigne Saosnois)
- Le Pays du Mans
- Le Perche Sarthois
- La Vallée du Loir
- La Vallée de la Sarthe

26 Lieux d'accueil et d'information touristique

19 Offices de Tourisme (OT) : 10 *, 5 **, 3 ***, 1 Ec
5 SI, 2 Antennes

23 Stations vertes de vacances



Les Hébergements en Sarthe

Année 2009

Le Parc d'hébergements au 01.06.2009

	Nb établ.	Nb lits
Hôtellerie de plein air	62	13 121
Terrains de camping caravaning classé	58	11 856
dont 28 terrains avec hébergements locatifs (HLL)	263	1 052
Parcs Résidentiels de Loisirs	2	120
Camping à la ferme	1	18
Aires naturelles de camping	1	75
Hôtellerie	147	7 372
Hôtels classés tourisme	89	5 272
Hôtels non classés	55	1 822
Résidences hôtelières	3	278
Hébergements locatifs	710	6 295
Centres d'accueil	30	2 529
Meublés	45	227
Labellisés Gîtes ruraux	174	1 135
Labellisés Clévacances	12	55
Gîtes d'étapes et de séjours	38	1 014
Chambres d'hôtes	374	972
Bateaux habitables	25	200
Auberge de jeunesse	1	42
Total hébergements marchands	919	26 788
Résidences secondaires	14 786	73 930
Capacité d'accueil globale hébergements touristiques	15 705	100 718

Evolution de 6% de l'offre sarthoise en hébergements marchands de 2008 à 2009. La Sarthe passe le seuil des 100 000 lits touristiques.

En 10 ans, la Sarthe a progressé de 60% de chambres d'hôtels 3 et la création de 129 chambres 4* / une croissance de 40% des emplacements 3* en camping et la mise en place de 179 chalets et mobil-home.*

25 Lieux d'accueil et d'information touristique participent au réseau d'observation Cyvel Stats

132 229 demandes d'informations ont été enregistrées sur la saison 2009, soit une hausse de 15% par rapport à 2008.

106 706 demandes d'informations de clients ont été enregistrées dont :
90 823 à l'accueil
15 883 par téléphone

12 % des demandes à l'accueil sont étrangères,
88% des demandes sont françaises
Les demandes étrangères se répartissent en :
GB+Irlande 55% Pays Bas 12% All 6% Espagne 6%
Autre 21%



4 019 demandes de prospects

95 % des prospects sont français
Sarthe 20%
Maine et Loire 6%
Loire Atlantique 5%
Indre et Loire 4%

et 5 % sont étrangers :
30 % Britanniques + Irlandais
24 % Belges
10 % Canada
8 % Espagne

Les types de demandes

Que voir ? : 49 % *Fêtes et manifestations, demandes générales, patrimoine, concerts et événements, musées*

Que faire ? : 12 % *Demandes générales, randonnée pédestre, balade en rivière, vélo, sports, artisanat*

Hébergement : 5 % *Hôtel et résidence de tourisme, demandes générales, campings, chambres d'hôtes*

Vie pratique : 34 % *Info ville, plan, info pays et département, transports, restaurant*

Les Chiffres-clés

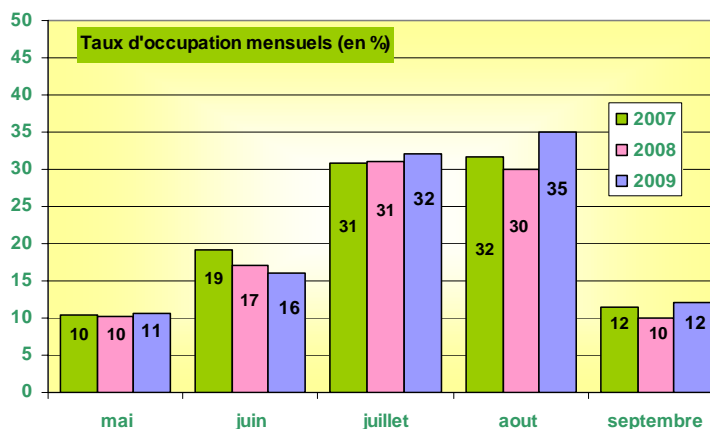
Les chiffres-clés	2003	2004	2005	2006	2007	2008	2009	variation 2009/2008
Taux d'occupation moyen	27,0%	23,4%	24,1%	22,6%	21,7%	20,6%	21,9%	+ 1,3
Nombre d'arrivées	87 210	84 773	84 658	84 215	77 587	78 350	86 466	+ 10,4 %
Nombre de nuitées	319 417	316 820	316 636	305 562	272 462	271 151	297 104	+ 9,6 %
Durée moyenne de séjour	3,7	3,7	3,7	3,6	3,5	3,5	3,4	- 0,1

2009 : prime au locatif !

Sur l'ensemble du territoire national la saison 2009 aura été supérieure à 2008 avec une hausse des nuitées de 4,2%.

La météorologie plus favorable en 2009 (après deux années aux saisons estivales maussades) a impacté la fréquentation. Le TO moyen des campings sarthois s'élève à 21,9%, affichant un rebond après deux années de baisse mais encore très loin des niveaux du début des années 2000 à 25%.

Le volume de nuitées 2009 se rapproche des 300 000, la moyenne annuelle du début des années 2000 se situant à 315 000 nuitées. Le durée de séjour se stabilise, cette tendance au court séjour est aujourd'hui structurelle dans l'industrie touristique.



A l'image d'une tendance nationale très nette, les emplacements équipés de locatifs gagnent encore des points de TO, passant de 34.3% en 2008 à 42.3% en 2009 et un gain de nuitées de 20%.

	Locatifs	Cpg ★ et Cpg ★★	Cpg ★★★ et Cpg ★★★★★
TO	42,3 %	14,2%	27 %
arrivées	10 689	22 324	64 142
nuitées	50 493	70 304	226 800
% nuitées étrangères	18,6%	18%	40%
DMS	4,7	3,4	3,5
DMS française	4,4	3,4	3,9
DMS étrangère	7,1	3,1	3,1

Hausse des nuitées françaises et étrangères

Les volumes de nuitées ont augmenté pour les campings sarthois, mais avec des différences selon le classement. Les établissements 1 et 2* voient leurs nuitées baisser de 4,7% et les campings 3 et 4* affichent une hausse des nuitées de 15% .

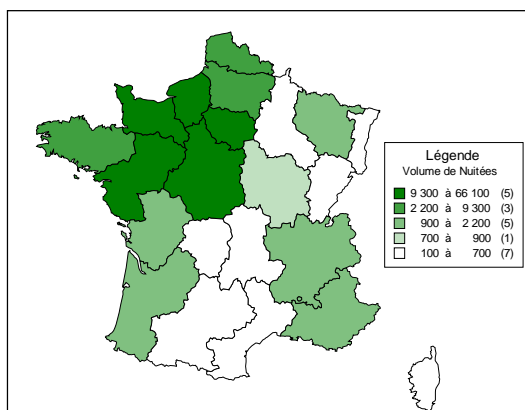


	2003	2004	2005	2006	2007	2008	2009	var. 09/08	DMS
nuitées françaises	228 745	223 284	226 364	208 331	181 699	176 026	193 964	+ 10,2%	3,7
nuitées étrangères	90 702	93 536	90 272	97 231	90 763	95 125	103 140	+ 8,4%	3
% nuitées étrangères	28,5%	29,5%	28,5%	31,8%	33,3%	35,1%	34,7%	- 0.4	/

Nous avons accueilli 86 466 campeurs qui ont généré 297 104 nuitées. Cette hausse des nuitées, de l'ordre de 10 %, est à mettre au crédit de l'ensemble des clientèles. Les français se sont montrés plus présents et capable de prolonger leurs séjours, leurs nuitées ont progressé de 10,2%.

Les clientèles des Pays de la Loire puis d'Ile de France demeurent majoritaires, celle de Normandie a encore progressé en 2009. La clientèle étrangère, après une mauvaise saison 2008, a vu ses nuitées croître de 8,4 % en 2009.

Provenance des clientèles françaises en majorité des Pays de la Loire (42%), de Haute et Basse Normandie, d'Ile de France et du Nord.



Le volume des nuitées néerlandaises est reparti à la hausse après trois années consécutives de baisse, à l'image de la tendance nationale les néerlandais ont consommé 30% de nuitées supplémentaires ! Les britanniques demeurent les premières clientèles étrangères de nos campings, mais leurs nuitées sont en recul de près de 9%.

Les Etrangers	répartition nuitées	var. nuitées 2009/2008	DMS 2009
Royaume-Uni	45 %	- 8,6%	2,8
Pays Bas	42 %	+ 30,5%	3,6
Belgique	4 %	+ 4,2%	2,8
Allemagne	3,7 %	+ 3,2%	2,1
Espagne	1 %	+ 61%	2,4
Suisse	1 %	+ 37,5%	2,1
Autres	3,3 %	+ 73,3%	2,4

En France, l'hôtellerie de tourisme subit les effets d'une mauvaise conjoncture. Le nombre de nuitées en 2009 a baissé de 4,9% par rapport à 2008. Sur l'ensemble de l'année 2009, la fréquentation de la clientèle française baisse de 1,4%, tandis que la clientèle étrangère recule de 11% !

Les nuitées européennes sont en baisse de 13%, en particulier les nuitées britanniques baissent très fortement.



Globalement le taux d'occupation des hôtels diminue de 3,3 points par rapport à 2008, pour s'établir à 58,1%. Les hôtels les plus affectés sont les hôtels « haut de gamme » 3 et 4 étoiles.

Les Chiffres clés de l'hôtellerie sarthoise : un TO en baisse de 2,8 points

	Français	Etrangers	Total	Variation 2009/2008
Nb arrivées	470 829	51 360	522 189	+ 0,9%
Nb nuitées	681 778	85 619	767 398	- 2,9%
DMS	1,5	1,6	1,5	-
TO 2008	55,5%	TO 2009	52,7%	- 2,8

L'hôtellerie sarthoise : baisse de 28% des nuitées internationales !

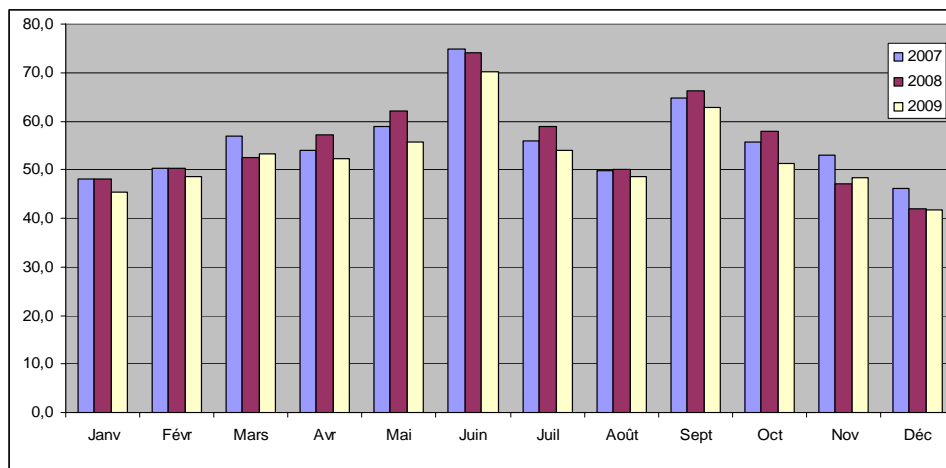
En Sarthe, sur les douze mois de l'année, on enregistre une baisse de 2,9% du volume de nuitées totales. Cette baisse est constante de janvier à juin (-4% en juin), juillet est pénalisé par l'absence de Le Mans Classic (100 000 spectateurs en 2008). Les mois d'automne et d'hiver s'avèrent moins dynamique dans l'hôtellerie qu'en 2008, l'activité économique peine en cette rentrée marquée également par une mauvaise conjoncture économique et sanitaire (risque de pandémie).

Le tourisme d'affaires qui demeure un pilier essentiel de notre hôtellerie enregistre une baisse, il pèse 64% de la clientèle hôtelière de l'année 2008 contre 62% en 2009.

Malgré une mauvaise conjoncture la clientèle française a confirmé sa fréquentation de l'hôtellerie sarthoise avec une hausse de 1,6% de nuitées supplémentaires par rapport à 2008.

A l'image du contexte national les touristes internationaux affichent une baisse de 28% de leurs nuitées après une année 2008 qui avait connu une légère baisse de 0,4%.

Les taux d'occupation de l'Hôtellerie



Sarthe	Janv	Févr	Mars	Avr	Mai	Juin	Juil	Août	Sept	Oct	Nov	Déc
2007	48,2	50,4	56,9	54,1	58,9	74,9	56,0	49,7	64,9	55,7	52,9	46,1
2008	48,2	50,4	52,6	57,1	62,0	74,2	58,9	50,1	66,3	58,0	47,2	42,0
2009	45,4	48,7	53,2	52,3	55,7	70,2	54,0	48,6	62,7	51,4	48,3	41,8

Les taux d'occupation sont stables : attrait des clientèles étrangères, fidélisation et performance de la vente en ligne

Le panel des 22 propriétaires de chambres d'hôtes sarthoises a vu son taux d'occupation se stabiliser à 35% durant la saison 2009. Les mois de juillet et d'août 2009 ont connu une activité supérieure à ceux de 2008. Le début de saison a par contre été plus morose, le contexte a peu favorisé les courts séjours et départs en week end.



La clientèle internationale de nos chambres d'hôtes est en baisse en 2009, elle représente toutefois 34% des nuitées.

A nouveau les britanniques témoignent de leur attrait pour la Sarthe, ils pèsent 36% des nuitées étrangères. Les néerlandais apparaissent en seconde position avec 19% des nuitées, puis les allemands, américains (en hausse) et belges.

La qualité de nos chambres d'hôtes est payante, 38% des clients proviennent du « bouche à oreille », juste devant Internet qui permet à 32% de clients de trouver un hébergement, suivi des guides pour 7%.



Le taux d'occupation des meublés en service de réservation se stabilise autour de 32%.

Le volume de nuitées s'établit à 26 700, dont 77% sont des nuitées françaises et 23% étrangères.

Les néerlandais sont la première clientèle étrangère de nos meublés, suivis des britanniques, belges et espagnols.

L'engouement pour les séjours de moins de 5 jours est croissant en début de saison, les séjours compris entre 7 et 15 jours sont majoritaires en juillet et août.

Les ventes par Internet représentent un tiers des contrats réalisés.

Le cap des 3 millions de visiteurs est dépassé, auxquels s'ajoutent 1,3 millions de spectateurs et festivaliers !

L'année 2009 a profité aux sites de visite du territoire. Dans un contexte de « morosité », les touristes ont privilégié les destinations de proximité, la pratique de l'excursionnisme, les habitants ont (re)découvert leurs équipements de loisirs. De meilleures conditions météorologiques que celles de 2008 ont amplifié ces pratiques, elles ont aussi favorisé la pratique d'activités de plein air, la fréquentation de parcs et sites de loisirs.



La Sarthe voit son offre de sites touristiques et de loisirs progressée en nombre et qualité depuis ces dernières années (*centre aquiludique de Sablé en 2008, Papéa Parc, Carré Plantagenêt, Musée des 24 Heures en 2009, etc.*)

La traduction est immédiate, le cap des 3 millions de visiteurs est dépassé pour l'année 2009, soit une progression de 8% par rapport à 2008.

La fréquentation des centres d'intérêt sarthois en 2009

Lieux de visite en Sarthe	2003	2004	2005	2006	2007	2008	2009	Evolution 2009/2008
Somme Châteaux et architectures civiles ou militaires remarquables	57 328	67 649	64 988	44 683	51 280	49 896	55 983	12%
Somme Edifices Religieux	428 169	437 394	474 904	496 926	441 467	481 199	480 525	-0,1%
Somme Transports Touristiques	72 054	65 518	57 086	54 043	54 043	57 015	67 677	19%
Somme Musées et Expositions Permanentes	170 341	173 542	168 854	172 823	168 087	165 061	167 471	1%
Somme Parcs Animaliers	356 784	363 699	368 653	323 677	317 714	312 214	389 955	25%
Somme Parcs à Thèmes	749 207	721 948	737 039	656 628	702 896	721 874	814 792	13%
Somme Autres Activités de Loisirs				197 069	208 744	214 171	204 747	-4%
Somme Parcs et Jardins		41 732	35 517	94 786	90 603	90 134	107 350	19%
Somme Sites et Musées Archéologiques	9 121	8 498	7 004	5 914	4 138	5 595	9 210	65%
Somme Sites, villes et villages pittoresques	558 189	655 292	617 051	667 187	666 507	665 032	699 614	5%
Somme Sites Techniques, Artisanats et Visites d'entreprises	186 901	185 495	120 090	78 855	90 816	107 708	98 973	-8%
Somme Sites à Caractère Militaire et Lieux de Mémoire	2 112	3 046	1 791	1 285	1 524	1 100	1 078	-2%
Total clients lieux de visite en Sarthe	2 590 206	2 723 813	2 652 977	2 793 876	2 797 819	2 870 999	3 097 375	8%

Les sites patrimoniaux, châteaux, édifices, parcs et jardins, musées et écomusées, sites archéologiques et villages pittoresques ont tous globalement séduit nos clientèles touristiques (*individuelles et groupes*).

Les transports touristiques qui proposent chaque année davantage d'animations et services restent une façon très appréciée de découvrir le patrimoine.

Les parcs animaliers sarthois ayant chacun cultivé leur spécificité et poursuivi leurs investissements, demeurent des piliers de notre économie touristique.

Les parcs à thèmes (*loisirs, aquiludiques, etc.*) ont attiré de nombreux touristes et excursionnistes à la recherche d'activités ludiques en famille. Les bases de loisirs ont accueilli touristes et résidents de nos campings.

Certaines activités de loisirs et visites de sites techniques et d'artisanat ont marqué le pas en 2009.

Les visiteurs et le palmarès des sites en 2009

Palmarès des sites payants

Zoo de la Flèche	307 342 E
Parc Papéa	145 000 C
Domaine de Pescheray	54 000 C
Musée des 24 Heures	42 953 C
Les Mésangères	39 400 C
Base de Loisirs de Marçon	35 959 C
Spaycific Zoo	28 600 C
Musée de Tessé	27 819 C
Carré Plantagenêt	25 098 C
Château du Lude	19 502 C
Musée Vert	19 416 C
Tépacap	19 122 C

Palmarès des sites gratuits

Cathédrale St Julien	283 613 C
Boulerie Jump	90 000 E
Notre Dame du Chêne – Vion	70 000 E
Abbaye de Solesmes	58 000 E
Forêt de Bercé	54 150 C
Moul inSart	32 251 C
Forêt de Perseigne	31 000 C
Verrerie d'Art G. Torcheux	25 000 E

Les Equipements de loisirs qui participent à notre dynamique touristique

Arche de la Nature	510 000 E	Les Atlantides	487 368 C
Sittellia	136 309 C	City Glace	70 000 C

Les spectateurs et festivaliers en 2009

1 321 871 spectateurs et festivaliers en 2009

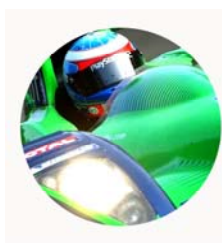
Manifestations culturelles et de loisirs	580 370
Manifestations sportives	621 650
Salons grand public	119 851
Total des Evénements en Sarthe	1 321 871



Les manifestations sportives et culturelles de l'année 2009, avec un calendrier d'évènements sportifs moins dense qu'en 2008 (*absence de Le Mans Classic, des DTM, changement de date des World Series by Renault*), ont attiré 1 321 871 personnes, soit une baisse de 8% par rapport à 2008.

Les manifestations culturelles ont remporté un vif succès (*progression de 8,5% de spectateurs*), les festivaliers de l'Europa jazz, du Festival de Musique Baroque de Sablé-sur-Sarthe, des Rock ici Mômes ont été fidèles. La Nuit des Chimères, avec les chimériques et autres nouvelles scènes et animations a séduit près de 250 000 spectateurs.

Les manifestations sportives mécaniques demeurent un rendez-vous touristique majeur pour notre économie touristique avec un flux de 621 650 spectateurs. Les 24h00 du Mans (*en légère baisse de 9%*) et le grand prix de France moto, au public plus nombreux, restent incontournables. Une nouveauté (*à suivre*) s'est déroulée en août : les 24 heures vélo. Pour les visiteurs liés au « tourisme d'affaires », les salons et foire du Parc des expositions du Mans ont généré près de 120 000 entrées.



Les 24h00 du Mans	234 800 C	La Nuit des Chimères	250 000 E
Les 24h00 Moto	92 070 C	Festival Artec	80 000 E
Grand prix de France moto	76 000 C	Europa Jazz festival	33 794 C
Les 24h00 Camions	47 100 C	La 25 ^e heure du livre	29 380 C
Word Series by Renault	110 000 E	Rock ici Mômes	10 045 C
Les 24h00 Rollers	26 000 E	Festival Bebop	18 005 C
Les 24h00 Vélo	17 180 C	F. de Musiq. Baroque	7 205 C